

KONKURS HISTORYCZNY DLA GIMNAZJÓW - ETAP WOJEWÓDZKI ROK SZKOLNY 2012/2013

Drogi Uczniu!

Uczestniczysz w etapie wojewódzkim konkursu historycznego. Do rozwiązania masz test składający się z 16 zadań z historii Polski i powszechnej. Wszystkie odpowiedzi zapisuj w KARCIE ODPOWIEDZI. Na rozwiązanie masz 120 minut. Życzymy powodzenia!

Zadanie I

Masz przed sobą 13 zadań. Każde z nich ma cztery odpowiedzi, ale tylko jedna jest poprawna. W Karcie Odpowiedzi pod odpowiednią cyfrą wpisz właściwą literę (13 punktów)

- 1. Spośród wymienionych informacji (postać - rok - miejscowość) wybierz tę, która jest prawidłowo dobrana:**
 - A. Bolesław Śmiały - 1076 - Kraków,
 - B. Henryk Pobożny - 1241 - Legnica,
 - C. Bolesław Chrobry - 1017 - Budziszyn,
 - D. Władysław Łokietek - 1343 - Kalisz.
- 2. Które z poniższych wydarzeń wpłynęły na umocnienie pozycji Polski w Europie za ostatnich Jagiellonów?**
 - A. hołd pruski, wolna elekcja,
 - B. wolna elekcja, unia lubelska,
 - C. hołd pruski, unia lubelska,
 - D. unia lubelska, powstanie sejmu walnego.
- 3. Z podanych dat wskaż tę grupę, która dotyczy ważnych wydarzeń z dziejów polsko - krzyżackich:**

A. 1308, 1343, 1525,	B. 1331, 1444, 1453,
C. 1320, 1364, 1410,	D. 1385, 1492, 1520.
- 4. Przed bitwą pod Grunwaldem rycerze śpiewali piękną, starą pieśń. Była to:**
 - A. „Święta miłości kochanej Ojczyzny”,
 - B. „Rota”,
 - C. „Jeszcze polska nie umarła”,
 - D. „Bogurodzica”.
- 5. Z poznanych dat wskaż tę grupę, która dotyczy ważnych wydarzeń z dziejów polsko - litewskich:**

A. 1385, 1414, 1572,	B. 1410, 1444, 1573,
C. 1385, 1410, 1569,	D. 1410, 1466, 1505.

Zadanie II

Które z podanych zdarzeń i pojęć są związane z czasami panowania wymienionych władców. W Karcie Odpowiedzi pod odpowiednią cyfrą wpisz właściwą literę, którą oznaczono panującego władcę (14 punktów)

Panujący władcy:

- | | |
|-----------------------------|--------------------|
| A. Jadwiga, | E. Zygmunt Stary, |
| B. Władysław Jagiełło, | F. Zygmunt August, |
| C. Władysław Warneńczyk, | G. Stefan Batory. |
| D. Kazimierz Jagiellończyk, | |

Zdarzenia i pojęcia:

1. Hołd lenny księcia Kurlandii Gotarda Kettlera.
2. Ugoda sandomierska.
3. Bitwa pod Orszą.
4. Związek Pruski.
5. Utworzenie Związku Jaszczurczego.
6. Piechota wybraniecka.
7. Zawarcie unii polsko - węgierskiej.
8. Elekcja *vivente rege*.
9. Flota kaperska.
10. Układ jagiellońsko - habsburski w Wiedniu.
11. Konflikt ze zbuntowanym Gdańskiem.
12. Wojsko kwarciane.
13. Rozejm w Jamie Zapolskim.
14. Unia w Krewie.

Zadanie III

Które ze stwierdzeń charakteryzujących sarmatyzm są prawdziwe, a które fałszywe? W Karcie Odpowiedzi pod odpowiednimi cyframi wpisz literę „P” (stwierdzenie prawdziwe), literę „F” (stwierdzenie fałszywe) (13 punktów)

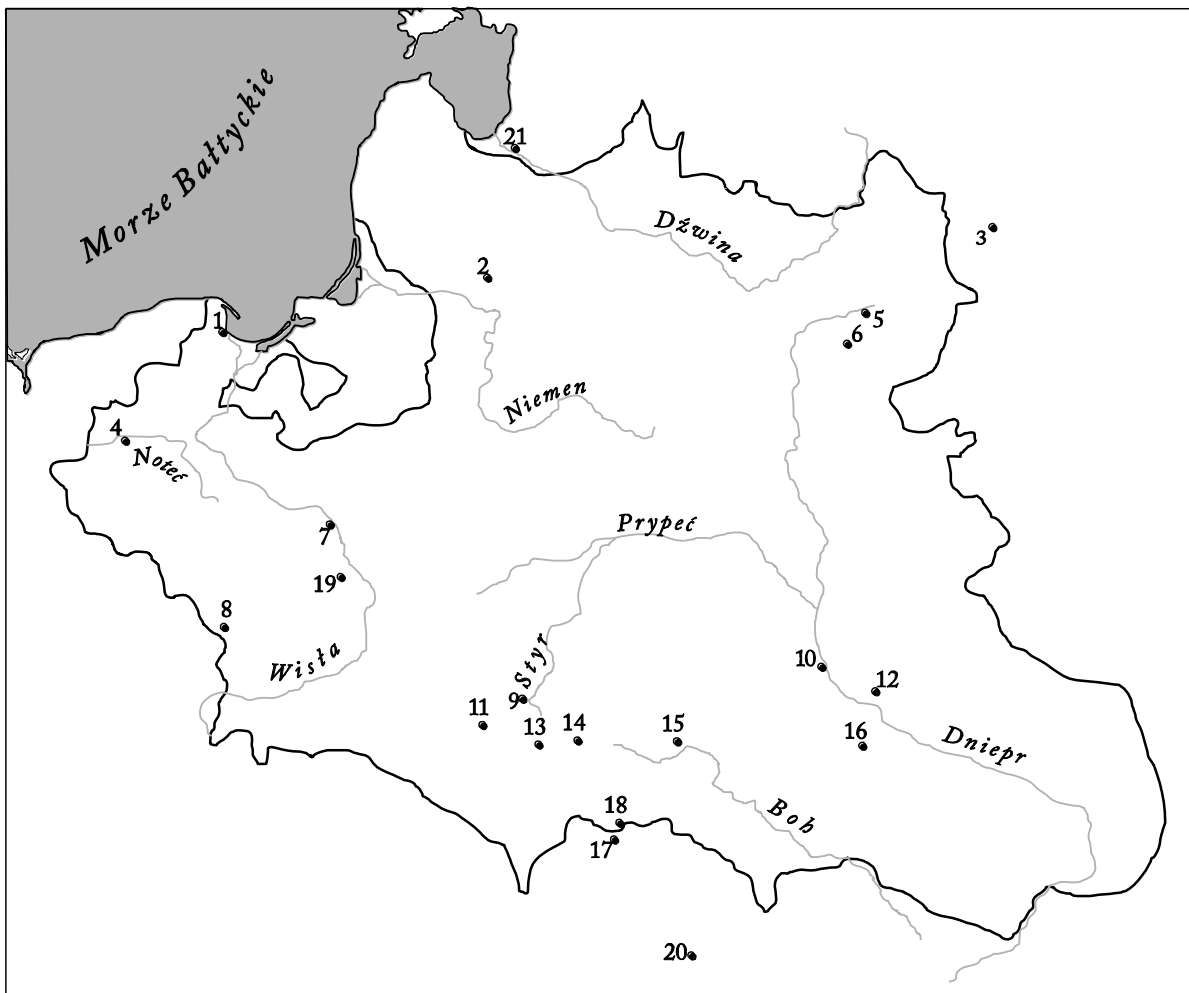
Sarmatyzm to szlachecki system wartości i styl życia oparty na:

1. naśladowaniu mody włoskiej i francuskiej,
2. teorii starożytnego pochodzenia szlachty polskiej, litewskiej i ruskiej,
3. niechęci do obcych obyczajów i religii innych od katolickiej,
4. idealizowaniu cech monarchii absolutnej,
5. przyswajaniu i rozpowszechnianiu zachodnich wzorców gospodarczych,
6. przywiązaniu do tradycji rodzinnej (model szlachcica ziemianina),
7. rozumieniu znaczenia oświaty i dążeniu do jej szerzenia,

8. gościnności, wojowniczości i zaściankowości,
9. dążeniu do równości stanu szlacheckiego i mieszczańskiego,
10. przekonaniu, że szlachta polska jest najlepsza, najsilniejsza i najmądrzejsza,
11. gloryfikacji przywilejów szlacheckich i ustroju Rzeczypospolitej,
12. całkowitym akceptowaniu (zwłaszcza w XVII w.) wyznań wyrosłych z reformacji,
13. przekonaniu o posłannictwie dziejowym narodu szlacheckiego (obrońcy katolickiego świata).

Zadanie IV

Jakie miejscowości zaznaczono na mapie konturowej podanymi na niej cyframi? W tabelce w Karcie Odpowiedzi obok podanych nazw miejscowości wpisz właściwą cyfrę (21 punktów).



Źródło mapy konturowej: S. Jurczak, *Historia. Zeszyt ćwiczeń. Kl. II gimnazjum, Toruń 2012.*

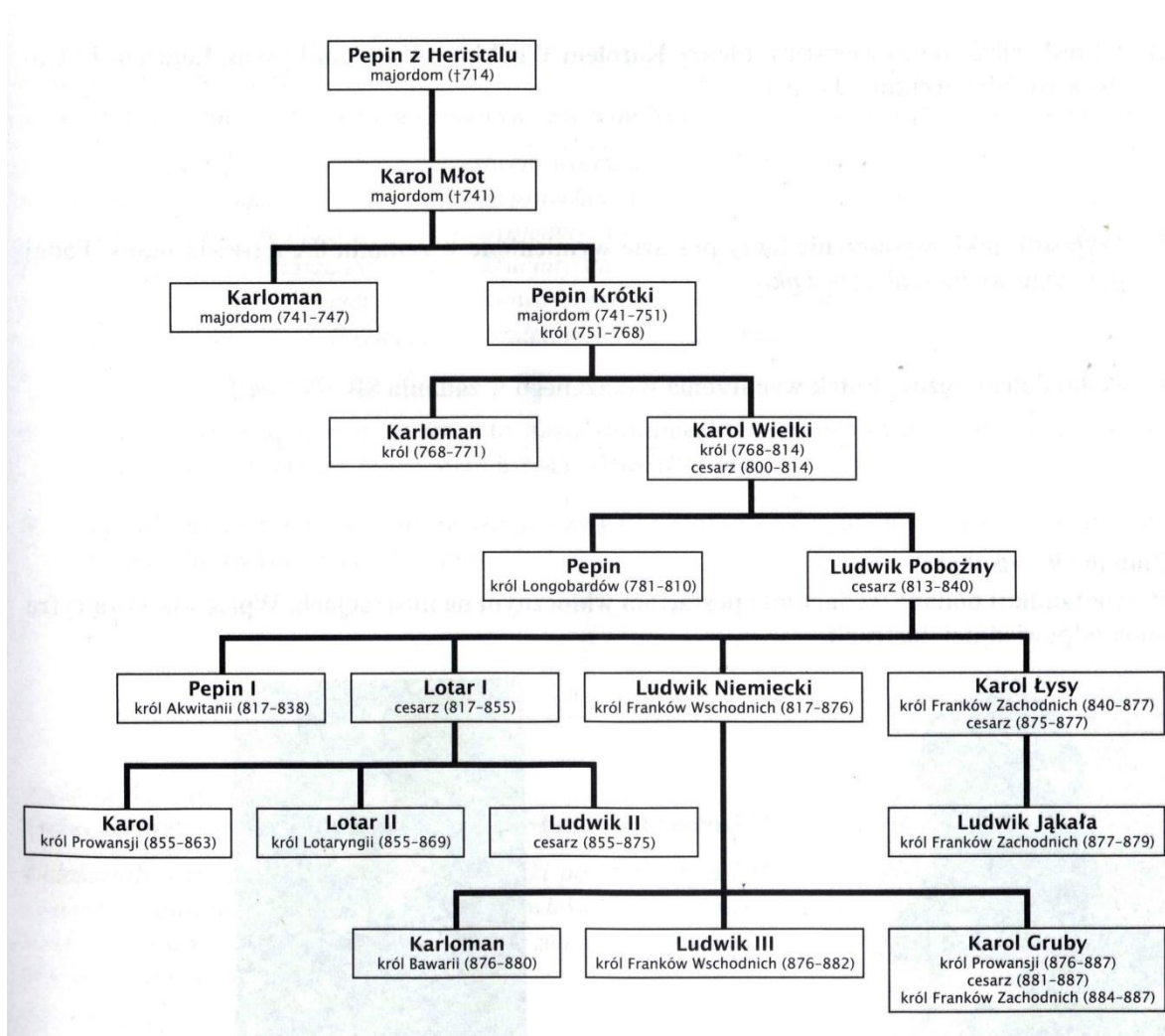
Zadanie V

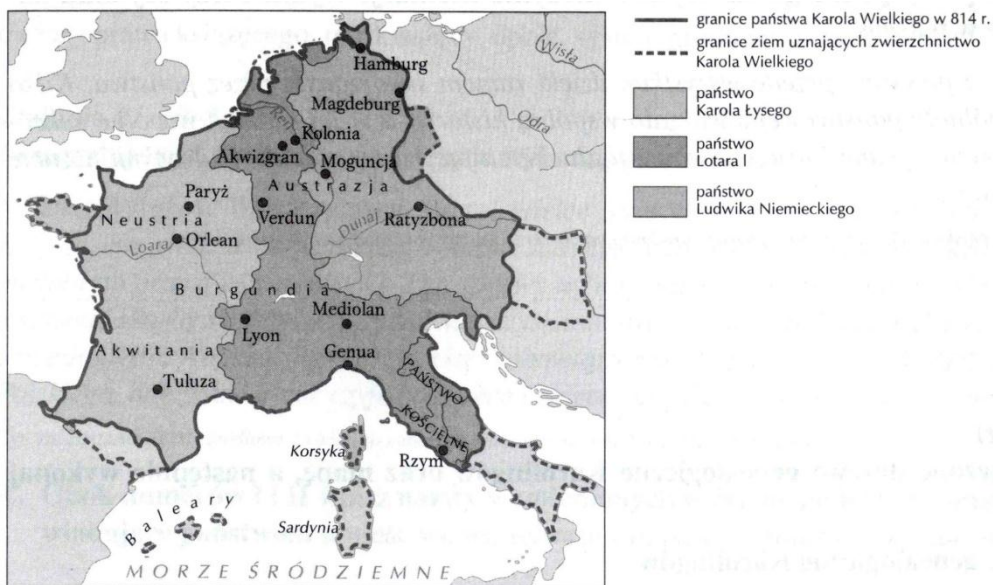
Podanym datom (poza jedną - 1501 r., którą podano jak przykład) przyporządkuj w siatce krzyżówki nazwy miejscowości związanych z nadawanymi w tych latach przywilejami szlacheckimi. W przypadku przywilejów, których nazwa znana jest w postaci dwuczłonowej (np. berlińsko - wiedeński) każdą z nazw należy uwzględnić osobno. **W A Ź N E !** W Karcie Odpowiedzi po wypełnieniu krzyżówki nazwy miejscowości należy wpisać obok podanych pod nią cyfr (9 punktów)

- | | |
|------------|-------------|
| 1. 1422 r. | 6. 1454 r. |
| 2. 1430 r. | 7. 1388 r. |
| 3. 1501 r. | 8. 1454 r. |
| 4. 1505 r. | 9. 1423 r. |
| 5. 1374 r. | 10. 1433 r. |

Zadanie VI

Przeanalizuj uproszczone drzewo genealogiczne jednej z francuskich dynastii, oraz mapę a następnie wykonaj polecenia. Swoje opinie zapisz w Karcie Odpowiedzi. (8 punktów)





Cyt. za. R. Collins, Europa wczesnośredniowieczna 300 – 1000, Warszawa 1996.

1. Jaka dynastia panowała we Francji od 496 do 751 r. (informacja spoza źródła) (1)
2. Jaka dynastia panowała we Francji od 751 do 987 r. i kto był jej pierwszym przedstawicielem (2)
3. Wybierz prawidłową odpowiedź. Majordom to: (1)
 - a. Gospodarz domu, dozorca.
 - b. Urzędnik zarządzający dworem możnowładczy, króla.
 - c. Pacholek wynajęty do sprzątnięcia komnat królewskich.
 - d. Rycerz w dziejach Francji.
4. Kim dla Karola Wielkiego był Karol Młot. (1)
5. Określ rodzaj pokrewieństwa między Ludwikiem Pobożnym a Karolem Łysym, Lotarem I i Ludwikiem Niemieckim. (1)
6. Wyjaśnij, jakie wydarzenie łączy wymienione w poleceniu 5 postacie z treścią mapy. Podaj datę tego wydarzenia. (2)

Zadanie VII

Ile, ilu było? Wpisz pod odpowiednim numerem w Karcie Odpowiedzi cyfrę. (7 punktów)

1. Królów rzymskich.
2. Cudów świata starożytnego.
3. Wypraw krzyżowych – krucjat do Ziemi Świętej przeciw muzułmanom.
4. Wypraw Krzysztofa Kolumba
5. Stanów Zjednoczonych, które ogłosiły Deklarację Niepodległości 4.07.1776 r.
6. Ochotników Giuseppe Garibaldi, którzy przyłączyli Królestwo Obojga Sycylii podczas jednoczenia Włoch.
7. Punktów orędzia prezydenta Woodrowa Wilsona ogłoszonego 8 stycznia 1918 r.

Zadanie VIII

O jaką rzekę? Wpisz pod odpowiednim numerem w Karcie Odpowiedzi rzekę (8 punktów)

1. Przekroczył ją Juliusz Cezar w 49 r. p. n. e. rozpoczynając wojnę domową z Pompejuszem.
2. Zgodnie z zasadą dualizmu, podzieliła Europę po odkryciach geograficznych na przemysłową - zachodnią i rolniczą – wschodnią.
3. Ustawiono na niej 7. 07. 1807 r. tratwę, podzieloną między Napoleona I i cara Aleksandra I.
4. Przeprawa przez tą rzekę przypieczętowała klęskę Napoleona w 1812 r.
5. Stoczono nad nią bitwę zwaną potem bitwą narodów, utonął w niej książę Józef Poniatowski.
6. Nad nią leży miasto, w którym odbywał się kongres kończący epokę napoleońską.
7. Stoczono nad nią dwie bitwy podczas I wojny światowej w 1914 i 1918 r. na froncie zachodnim.
8. Anglicy w 1916 r. nad nią, po raz pierwszy użyli czołgów do kontynuowania działań wojennych.

Zadanie IX

Z jaką barwą łączysz. Wpisz pod odpowiednim numerem w Karcie Odpowiedzi kolor lub kolory. (8 punktów)

1. Inaczej dżuma, epidemia, która nawiedziła Europę w XIV wieku.(1)
2. Bitwę, która w 1620 r. zdecydowała o losach Czech. (1)
3. Budynek rządowy w Stanach Zjednoczonych. (1)
4. Kolor koszul zwolenników Giuseppe Garibaldiego. (1)
5. Trzy kolory na fladze francuskiej, która w symbolice łączy barwy Paryża i królewską. (3)
6. Kolor flagi z sierpem i młotem używanej podczas rewolucji 1917 r. przez bolszewików. (1)

Zadanie X

Rośliny i historia. Wpisz w Karcie Odpowiedzi odpowiednią roślinę. (8 punktów)

1. Na liściach tej rośliny hoduje się jedwabniki, z których kokonów wyrabiano materiał służący zarówno do ubioru jak i pisania w Chinach.
2. Jej liście zdobiły kolumnę w stylu korynckim.
3. Wieńce tej rośliny zakładano na głowy zwycięzcom zawodów sportowych lub triumfatorom.
4. Burbonowie mieli ją w herbie.

5. Inna nazwa nikotyny. Nazwę nikotyna zaproponował książę de Guise, a pochodziła ona od nazwiska ambasadora w Lizbonie Jeana Nicot, który sprowadzał tę roślinę do Francji w celu palenia.
6. Cła na tą suszoną roślinę stały się bezpośrednią przyczyną wojny między Anglią i stanami w Ameryce Północnej.
7. Uprawiali ją czarni niewolnicy, wykorzystywani przez plantatorów zarówno w Ameryce Północnej jak i Południowej.
8. Zaraza tej rośliny spowodowała ogromny głód w Irlandii i wielką emigrację do Stanów Zjednoczonych.

Zadanie XI

Formy rządów – dopasuj definicje do odpowiedników zaproponowanych w ramce poniżej, pamiętaj, że nie wszystkie podpowiedzi są prawidłowe. Dokonany wybór zapisz w Karcie Odpowiedzi. (7 punktów)

Monarchia despotyczna, dominat, monarchia absolutna, republika, pryncypat, monarchia patrymonialna, monarchia parlamentarna, monarchia stanowa, demokracja

1. Forma rządów w starożytnym Rzymie, jeden z etapów rozwoju cesarstwa od Oktawiana Augusta, komedia republiki, istnieją instytucje republikańskie ale faktyczne decyzje podejmuje pierwszy senator - cesarz.
2. Forma rządów w starożytnym Rzymie, jeden z etapów rozwoju cesarstwa od Dioklecjana, cesarzowi oddaje się cześć boską.
3. Forma rządów, w której władze są wybieralne i kadencyjne, może przybierać postać arystokratyczną lub demokratyczną.
4. Forma rządów, w której władca swobodnie rozporządza podległym mu krajem, uznając, że jest on jego własnością – ojcowizną. Państwo takie było charakterystyczne dla wczesnośredniowiecznych monarchii europejskich.
5. Forma rządów, w której król musi dzielić się władzą z przedstawicielstwami stanowymi np.: parlamentem, stanami generalnymi, sejmem, dumą itd.
6. Forma rządów, w których władza ustawodawcza, wykonawcza i sędziowska należy niepodzielnie do panującego.
7. Forma rządów, w której władza należy do parlamentu i rząd jest przed nim odpowiedzialny. Król sprawuje tylko władzę reprezentacyjną – *panuje a nie rządzi*.

Zadanie XII

Pochodzenie słów – etymologia. W Karcie Odpowiedzi pod odpowiednią literą dopisz słowo będące odpowiedzią (9 punktów)

- a. Określenie okazałego pomnika grobowego jakiegoś bohatera, pochodzące od grobowca wystawionego przez żonę króla Karii – Artemizję, swojemu mężowi, uważane za jeden z cudów świata starożytnego.
- b. Nazwa pochodząca od ateńskiego gaju poświęconego jednemu z bogów greckich, w którym nauczał filozof Platon.
- c. Określenie powstałe w okresie zwycięstw Filipa Macedońskiego, kiedy mówca Demostenes był przywódcą opozycji w Atenach, oznaczało mowy skierowane przeciwko dominacji macedońskiej.
- d. Wyraz oznaczający opiekę nad sztuką i kulturą, wywodzi się od zaufanego przyjaciela cesarza Oktawiana Augusta, który chętnie gromadził w swoim domu poetów, artystów i uczonych, wspierał ich do twórczości, przez co przyczynił się do rozwoju sztuki rzymskiej.
- e. Wyraz oznaczający barbarzyńskie zniszczenie, pochodzi od nazwy szczepu germańskiego, który splądrował Rzym w 455 r., przeszedł przez Galię i Hiszpanię i ostatecznie osiedlił się w Afryce.
- f. W średniowieczu danina składana na rzecz Stolicy apostolskiej przez kraje uznające jej zwierzchnictwo, nazwa pochodzi od określenia denar św. Piotra, za którego następców uważani byli papieże.
- g. Niezyciowy, idealny, fantastyczny, przymiotnik pochodzący od tytułu utworu napisanego przez Sir Thomasa More angielskiego pisarza i męża stanu, ściętego w 1535 r.
- h. Przyrząd do ścinania głów, stosowany w czasach rewolucji francuskiej, wziął swoją nazwę od nazwiska profesora anatomii i lekarza mający skrócić cierpienia skazańcom podczas egzekucji.
- i. Członkowie paryskiego klubu politycznego działający w okresie rewolucji francuskiej. Nazwę wzięli od zajmowanego przez nich pomieszczenia w dawnym klasztorze. Ich dyktatura została obalona 27 lipca 1794 r.

Zadanie XIII

Ideologie i kierunki w sztuce XIX wieku – słowa zakończone na - „izm” - w Karcie Odpowiedzi wpisz odpowiednie określenie pod odpowiednim numerem. (7 punktów)

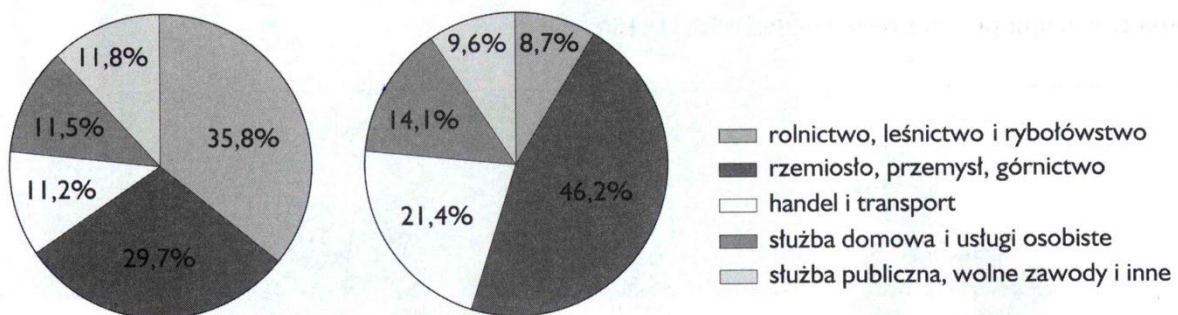
1. Prąd w sztuce, występował zarówno w malarstwie, jak i literaturze, charakteryzował się ogromną wiernością rzeczywistości, wyrażał krytykę stosunków społecznych, jego rzecznikiem był m.in. pisarz francuski Emil Zola autor powieści „Germinal.”
2. Pogląd o dominacji Słowian w Europie, w II połowie XIX wieku umożliwił wpływanie na ruchy narodowowyzwoleńcze w południowej części Europy.

- Ideologia walcząca z kapitalizmem, która reprezentuje pogląd, że jeśli zniesiona zostanie własność prywatna to znikną podziały społeczne.
- Jej twórcy to Michał Bakunin i Paweł Kropotkin, którzy uważali że państwo jest źródłem ucisku społecznego a zatem zalecali terror i walkę z jego urzędnikami. W 1881 r. jeden ze zwolenników tego poglądu, Polak Ignacy Hryniewiecki zabił cara Aleksandra II.
- Skrajny nacjonalizm wyrażający się w uwielbieniu własnego narodu, nienawiści i pogardzie dla innych. Nazwa pochodzi od nazwiska Nicolasa Chauvin postaci z komedii „Trójkolorowa kokarda” z 1831 r.
- Kierunek w sztukach plastycznych, powstały w ostatnim dziesięcioleciu XIX wieku. Jego podstawą był pogląd, że poznanie rzeczywistości objawia się w przeżyciach konkretnej jednostki. Technika malarska zastosowana na obrazach zwolenników tego kierunku wykorzystywała m. In. drobne punkty, które w pewnym oddaleniu tworzyły plamy barwne i zarysy postaci.
- Egoizm narodowy, ideologia podporządkowująca interesy innych narodów interesom własnej nacji, wyolbrzymianie zalet, niedostrzeganie wad własnego narodu.

Zadanie XIV

Przeanalizuj diagramy dotyczące zmian proporcji wykonywanych zawodów w Anglii. Swoje opinie wpisz do Karty Odpowiedzi (4 punkty)

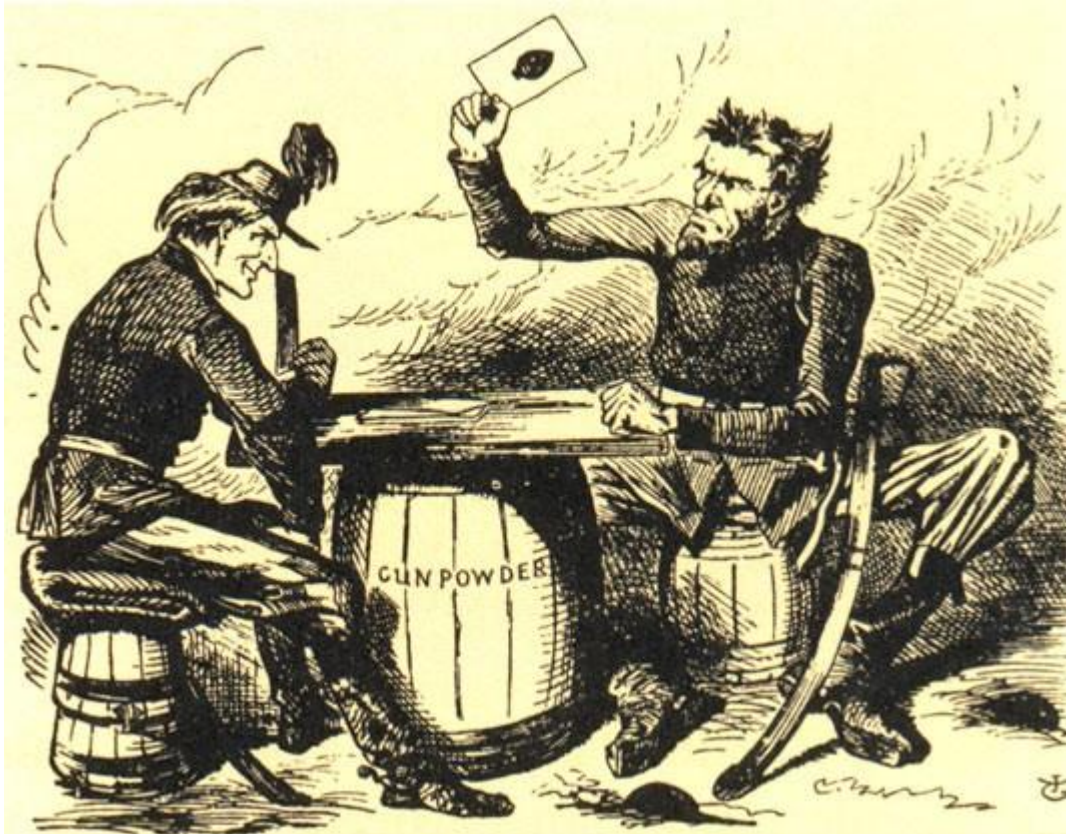
- Podaj dwa argumenty dowodzące, że zmiany te ilustrują rewolucję przemysłową
- Podaj odkrycie i wynalazcę, który dzięki swojemu wynalazkowi doprowadził do rewolucji przemysłowej.



Cyt. za: M. Gładysz, *Historia II*, cz. 1, *Od oświecenia do 1918 roku*, Gdańsk 2003.

Zadanie XV

Porównaj dwa źródła informacji historycznej. Obejrzyj karykaturę pt. *Prezydent gra kartą murzyńską* oraz przeczytaj i zanalizuj tekst źródłowy, a w Karcie udziel odpowiedzi na pytania umieszczone poniżej. (6 punktów)



1. Jakie osoby znajdują się na umieszczonej poniżej karykaturze, podaj ich imiona i nazwiska? (2)
2. Kiedy został wydany ten dokument (podaj rok)? (1)
3. Jaką nazwę nosi konflikt, podczas którego wydano ten dokument? (1)
4. Jak nazywał się stan, który stał się zarzewiem buntu przeciw władzy centralnej? (1)
5. Jak nazywano zwolenników zniesienia niewolnictwa? (1)

(...) Prezydent Stanów Zjednoczonych, na mocy udzielonej mi władzy, jako Naczelnny Wódz armii i floty Stanów Zjednoczonych, w czasie zbrojnego buntu przeciwko władzy i rządowi Stanów Zjednoczonych, uważając to jako właściwy i konieczny środek wojenny – w tym pierwszym dniu stycznia zarządzam i ustaliam, że w następujących stanach, względnie ich częściach, w których ludność znajduje się w stanie buntu zbrojnego przeciwko Stanom Zjednoczonym (następuje wymienienie stanów i terytoriów) wszystkie osoby trzymane jako niewolnicy w wyżej wyliczonych Stanach lub częściach stanów są i odtąd będą wolnymi, władza zaś wykonawcza Stanów Zjednoczonych wraz z wojskowymi i morskimi władzami uzna i chroni wolność wspomnianych osób.

Cyt. za: T. Maresz, K. Juszczyk, Historia w tekstach źródłowych, Toruń 1994.

Zadanie XVI

Uzupełnij dwa schematy.

Wpisz w Karcie Odpowiedzi w odpowiednich miejscach schematu A nazwy państw, które w latach 1893 – 1907 utworzyły blok polityczno – militarny w Europie. Podaj nazwę tego bloku. W odpowiednich miejscach schematu B wpisz nazwy państw, które w latach 1879 – 1882 utworzyły blok polityczno - militarny. Podaj nazwę tego bloku. (8 punktów)

