

EDUKACJA

TURYSTYKA

ROZRYWKA

INFORMATOR



2014
NAJLEPSZY PRODUKT TURYSTYCZNY
LAUREAT ZŁOTEGO CERTYFIKATU
POLSKIEJ ORGANIZACJI TURYSTYCZNEJ

2014



PARK NAUKI I ROZRYWKI W KRASIEJOWIE

WARSZTATOWE ZAJĘCIA EDUKACYJNE

Na terenie Parku Nauki i Rozrywki w Krasiejowie można realizować zajęcia będące częścią tematyką lekcji szkolnych lub ich uzupełnieniem. Zajęcia będą prowadzone w oparciu o tradycyjne materiały (podręczniki, ilustracje, filmy) jak i eksponaty w trybie warsztatowym.

Przyroda

Temat. Powstawanie i rodzaje skamieniałości. Uczestnicy zajęć dowiadują się co to są skamieniałości, poznają proces ich powstawania i ich rodzaje (ośródki, odciski, skamieniałości właściwe, mumie itp.). Zobaczą także wybrane przykłady skamieniałych szczątków zwierząt i roślin oraz przyporządkowują je do odpowiednich grup bazując na eksponatach przyrodniczych zgromadzonych w Parku Nauki i Ewolucji Człowieka w Krasiejowie. Uczniowie poznają związek budowy anatomicznej organizmów z stylem życia organizmów i powiązania z właściwym środowiskiem życia. Porównują kopalne istoty żywe do podobnych form współczesnych. Na podstawie zgromadzonej wiedzy, w łatwy sposób nauczą się jak rozpoznać główne grupy organizmów, a także powiedzieć jakie było ich środowisko życia w przeszłości.

Biologia

Temat. Historia życia na Ziemi. Uczniowie poznają pojęcie ewolucji organizmów i źródła wiedzy o jej przebiegu. Na odpowiednich przykładach dowiedzą się jaka jest różnica pomiędzy doborem naturalnym i sztucznym. Poznają świadectwa ewolucji oraz główne wydarzenia związane z dziejami życia na Ziemi.

Temat. Pochodzenie i ewolucja człowieka. Przedstawią podobieństwa i różnice między człowiekiem, a innymi ssakami naczelnymi jako wynik procesów ewolucyjnych. Na podstawie naszych wystaw poznają proces humanizacji człowieka.

Geografia

Temat. Dzieje Ziemi (podział dziejów Ziemi; skamieniałości; główne wydarzenia geologicznej historii Ziemi). Uczniowie poznają najważniejsze wydarzenia z przeszłości geologicznej Polski: powstanie węgla kamiennego, powstawanie gór, zalewy mórz, zlodowacenia i inne zdarzenia przyrodnicze. Wykarzą zależności pomiędzy współczesną rzeźbą Polski, a wybranymi wydarzeniami geologicznymi.

POCZĄTEK PRZYGODY

Przekraczając bramę Parku Nauki i Rozrywki w Krasiejowie, każdy odbiorca decyduje się na niezwykłą podróż w czasie i w przestrzeni. Odkrycie przez polskich naukowców cmentarzyska kopalnych zwierząt sprzed prawie 230 milionów lat to skarb tej ziemi.

Wykopaliska w Krasiejowie - to wystarczający powód, dla którego powstał tutaj JuraPark.

Aby zachować chronologię zdarzeń zwiedzanie należy rozpocząć od „Tunelu Czasu”.

Swoistym uzupełnieniem jest terenowa wystawa tropów kręgowców. Szczątki kręgowców zachowują się w osadach skorupy ziemskiej bardzo rzadko. Zazwyczaj nie są to kompletne szkielety, a ich fragmenty. To samo zwierzę, które dostarcza po swojej śmierci co najwyżej jednego szkieletu, w ciągu życia wytwarza miliony śladów swojej działalności np.: tropy przemarszu, jamy mieszkalne, gniazda, skorupki jaj czy ślady żerowania (ugryzienia). Takie skamieniałości są najcenniejsze, ponieważ pozostawiły je żywe zwierzęta, które w osadach zapisały ślady swojego oryginalnego zachowania, a to jest wolne od interpretacji człowieka.

Sama natura „napisała” tu scenariusz w oparciu o prawdziwe zdarzenia.



Ewolucja to klucz do zrozumienia naszego pochodzenia
(współautor i kurator wystawy dr Andrzej Boczarowski)

TUNEL CZASU

Tunel Czasu jest bramą do JuraParku. To także niezwykle oryginalne kino o długości aż trzystu metrów. Wewnątrz jeździ specjalna kolejka „Kapsuła Czasu”.

Zwiedzający uczestniczą w spektaklu popularno-naukowym, który opowiada historię materii od powstania Wszechświata, sięgając trzynaście miliardów i osiemset milionów lat wstecz, aż do momentu, w którym skały zamknęły w sobie szczątki prehistorycznych zwierząt żyjących w Krasiejowie prawie 230 milionów lat temu. Każda sekunda spektaklu odzwierciedla blisko 25 milionów lat z historii Wszechświata.

Wszystko czego widz doświadcza na ekranie, dzieje się także wokół niego – „tańczy światło”, pada śnieg, wieje wiatr, a to co żywe na ekranie dosłownie otacza go w postaci dekoracji, niemal dotykając wagoników.

JURAPARK - WYSTAWA PLENEROWA

Po wyjechaniu z Tunelu Czasu, goście udają się na zwiedzanie parku plenerowego oraz Pawilonu Paleontologicznego. Rekonstrukcje zwierząt żyjących w Krasiejowie miliony lat temu, uzupełniono modelami około 240 kopalnych zwierząt z różnych regionów Świata.





Wszystkie prezentowane rekonstrukcje organizmów kopalnych zostały wykonane przez naszych artystów, techników i naukowców, w naturalnej skali i w oparciu o najnowsze badania naukowe. Wielu spośród odkryć prezentowanych zwierząt dokonali Polacy, a przede wszystkim pracownicy i współpracownicy JuraParku.

PAWILON PALEONTOLOGICZNY

W wyniku katastrofy sprzed 252 milionów lat, na Ziemi wymarło ponad 90% wszystkich istot żywych. Stanowisko naukowe w Krasiejowie to jedno z niewielu miejsc na Świecie gdzie zachowały się szczątki zwierząt, które odrodziły się po tej strasznej katastrofie.

To co najbardziej intryguje zwiedzających stanowisko krasiejowskie, to ilość zachowanych tutaj szczątków: setki czaszek i tysiące innych kości zgromadzonych na małej przestrzeni.

Wielką atrakcją jest spory fragment odkrywki przykryty szklaną podłogą. Chodząc po tafli szkła można zobaczyć tysiące świetnie zachowanych okazów, tak jak je natura pozostawiła prawie 230 milionów lat temu.



Eksponaty ustawiono chronologicznie. Wystawa wzbogacona jest licznymi ilustracjami i opisami w trzech językach: polskim, angielskim i niemieckim. Wielkość modeli waha się od małych - o długości niespełna metra, przez średnie o długości 10 m, do sześćdziesięciometrowych gigantów.





WYKOPALISKA

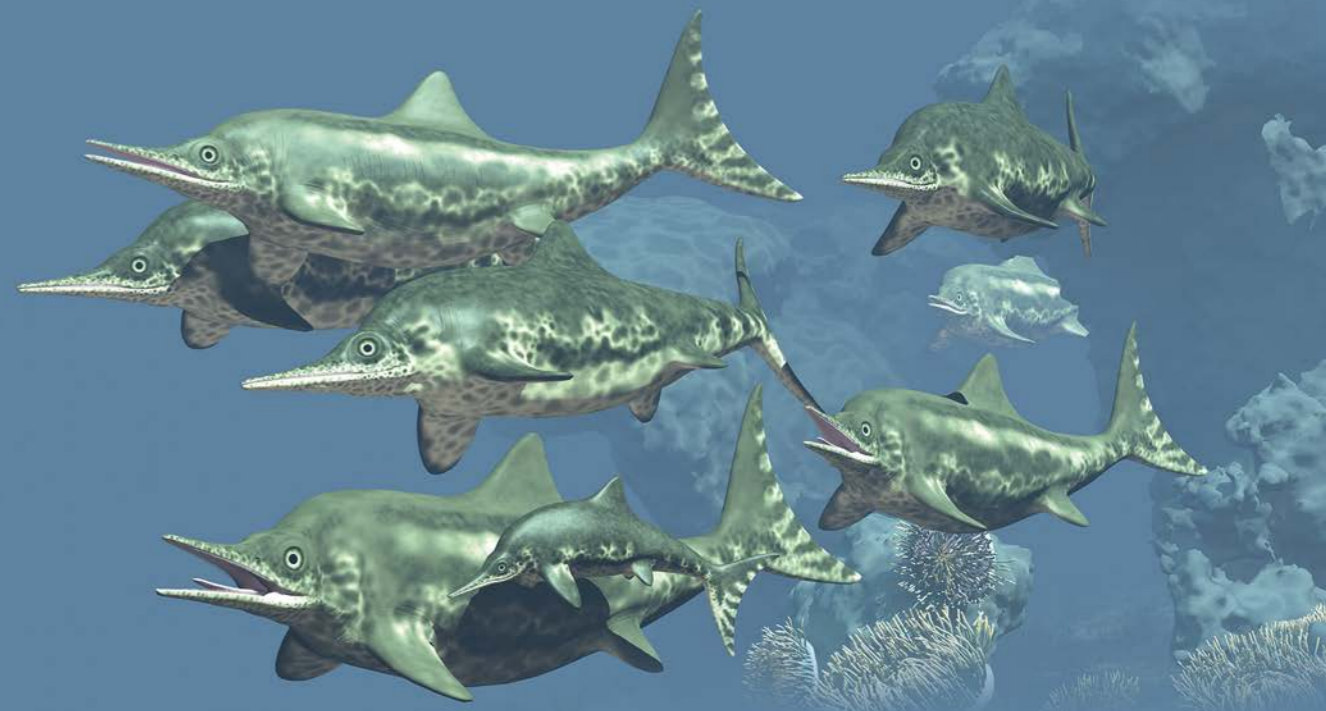


Latem, w czasie sezonu wykopaliskowego można zobaczyć w Krasiejowie naukowców przy pracy. Nasz obiekt jest często nazywany “muzeum żywym” ponieważ na jego terenie znajdują się czynne wykopaliska. To jeden z niewielu takich obiektów na Świecie. Badacze co roku dokonują tutaj odkryć na skalę światową. Jednym z nich było znalezienie praprzodka dinozaurów - silezaura (*Silesaurus opolensis* - na dole), zaś niedawno odkryto pierwszego polskiego, dużego gada latającego, którego nazwano *Ozimek volans* czyli „ozimek latający” (u góry) na cześć gminy Ozimek, na obszarze której leży Krasiejów.



PREHISTORYCZNE OCEANARIUM

Prehistoryczne Oceanarium to pierwszy tego typu projekt na Świecie. Został on zrealizowany z niesamowitym rozmachem i w oparciu o technologie obrazu 3D. Nasze oceanarium to miejsce, w którym głębia wody przenika się z głębią trójwymiarowego przekazu i przenosi nas do podwodnego królestwa. Dzięki temu można stanąć oko w oko z potężnymi, prehistorycznymi mieszkańcami wodnych głębin.



ODBIORCA

Wystawa skierowana jest dla widzów w każdym wieku i o różnych zainteresowaniach.

UNIKALNY CHARAKTER OBIEKTU

Obiekt jest połączeniem wystawy tradycyjnej i multimedialnej. JuraPark działa w trzech płaszczyznach: edukacyjnej, naukowej i rozrywkowej. Uczestnicy mają niezwykłą okazję zobaczyć proces badawczy od wykopalisk, przez złożone szkielety wymarłych zwierząt do ich naukowych rekonstrukcji plastycznych. Niektóre z nich są przedstawione w tym samym miejscu, w którym kiedyś żyły.

ELEMENTY EMOCJONALNE

W wystawie nie prezentuje się rozlewu krwi i scen agresywnych. Elementy grozy podane są w łagodny sposób. Nasz obiekt jest przyjazny dla dzieci.

Bawimy ucząc - uczymy bawiąc

ZARZĄDZANIE RUCHEM TURYSTYCZNYM

Zwiedzanie ma charakter liniowy i może odbywać się samodzielnie lub z przewodnikiem.



PLAŻA JURAJSKA I PARK ROZRYWKI

JuraPark to nie tylko obiekt o walorach edukacyjnych lecz także doskonałe miejsce rodzinnej przygody. Na terenie obiektu znajduje się plaża ze strzeżonym kąpieliskiem, podzielonym na trzy sektory: brodzik dla najmłodszych, sektor dla dorosłych i miejsce przeznaczone dla urządzeń pływających.

W sąsiedztwie Plaży Jurajskiej znajduje się również Park Rozrywki, który stwarza możliwość doznania niezapomnianych wrażeń w czasie przejażdżki na takich urządzeniach jak: Statek Pirata, Gold Mini Coaster, mała i duża karuzela, mini samochodziki.

PLAC ZABAW

Na najmłodszych czeka plac zabaw o powierzchni ponad 3000 metrów kwadratowych. Znajduje się na nim mnóstwo karuzeli, przeplotni i zjeżdżalni tzw. „dmuchańców”. Dzieci mają także okazję zabawić się w paleontologa, odkopując szkielet dinozaura ukrytego w piasku. Blisko placu zabaw znajduje się „Bajkowa Kraina Dinozaurów” – labirynt pełen tajemnych przejść, zjeżdżalni i instalacji wspinaczkowych.

WARSZTATY

Warsztaty paleontologiczne oferują zabawę polegającą na preparowaniu szkieletów dinozaurów z gipsowych bloczków. Powodzeniem cieszą się warsztaty plastyczne, podczas których dzieci malują figurki dinozaurów i amonitów. Wypreparowane szkielety oraz inne prace dzieci zabierają z sobą.

Każde warsztaty kończą się otrzymaniem „Certyfikatu Młodego Paleontologa”.



WARTOŚĆ EDUKACYJNA

Wszystkie wystawy są oryginalne i niepowtarzalne w skali Świata oraz stanowią uzupełnienie podstawy programowej. Każda rekonstrukcja rzeźbiarska lub filmowa została przygotowana przez nasz zespół od początku. Na potrzeby ekspozycji przygotowano tysiące ilustracji i setki rekonstrukcji.

WARTOŚĆ NAUKOWA

Zarówno Stowarzyszenie Delta (inicjator tego obiektu) jak powołana Fundacja Delta - Paleosafari są instytucjami zajmującymi działalnością naukową. To gwarantuje naszym gościom, że mamy opiekę merytoryczną na najlepszym poziomie. Wyniki badań naukowych publikowane są w ponad stu wydawnictwach w różnych krajach, głównie na tak zwanej "liście filadelfijskiej". Przedstawiono tutaj tylko najważniejsze, światowe odkrycia naszych pracowników i bezpośrednich współpracowników.

W zestawieniu wymieniono tylko nazwiska osób powiązanych z naszymi instytucjami.

1996 - odkrycie piór u dinozaurów i stwierdzenie, że je posiadały (Massachusetts, USA, wczesna jura - około 200 mln l.t.): dr **G. Gierliński**.

2010 - odkrycie najstarszych czworonogów na Świecie, prawdopodobnych przodków wszystkich zwierząt lądowych (Zachełmie blisko Kielc, środkowy dewon - 385 mln l.t.): dr **P. Szrek** + zespół.

2012 - odkrycie związku pomiędzy szkieletem a tropami dinozaura Protoceratops, który postawił swoje ostatnie kroki w miejscu zgonu (Pustynia Gobi, Mongolia, późna kreda - 84 mln l.t.):

mgr **T. Singer**, dr **G. Gierliński**, dr **M. Lockley** + zespół.

2016 - odkrycie najstarszej materii organicznej w kościach zwierząt tj. aminokwasy, kolagen, naczynia krwionośne (Opolszczyzna i Górny Śląsk, trias środkowy - 240 mln l.t.): mgr **D. Surmik**, dr **A. Boczarowski** + zespół.

2016 - odkrycie zapisu tańca godowego ogromnych dinozaurów drapieżny w postaci tropów zachowanych na podłożu (Kolorado, USA, późna kreda - około 100 mln l.t.): dr **M. Lockley**, dr **G. Gierliński**, mgr **D. Surmik** + zespół.

2017 - odkrycie najstarszych dowodów na dwunożność naszych przodków oraz odkrycie najstarszych praludzi w Europie (Wyspa Kreta, miocen - 5,7 mln l.t.): dr **G. Gierliński**, dr **A. Boczarowski**, dr **M. Lockley** + zespół.

ZIELONE SZKOŁY, PÓLKOLONIE, FERIE ZIMOWE

Park Nauki i Rozrywki w Krasiejowie to dobre miejsce do zorganizowania Zielonej Szkoły, Półkolonii i Ferii Zimowych.

Uczestnicy mają możliwość zgłębienia tematów związanych z paleontologią oraz ewolucją człowieka w multimedialnym muzeum (PNIeC) i JuraParku; zwiedzą najpiękniejsze miejsca na terenie naszego obiektu i okolic oraz aktywnie spędzą czas podczas licznych zajęć pod okiem kreatywnych przewodników. Każdy program pobytu dostosowujemy indywidualnie w zależności od wieku, zainteresowań i potrzeb uczestników.

Zalety i możliwości:

- baza noclegowa - została zaprojektowana pod wypoczynek dzieci i opiekunów;
- smaczne jedzenie;
- możliwość zorganizowania ogniska;
- możliwość przeprowadzenia lekcji muzealnych;
- warsztaty paleontologiczno-plastyczne;
- wiele atrakcji: plac zabaw, parki rozrywki, plaża ze strzeżonym kąpieliskiem, sala wykładowa, kino 3D, kino emocji 5D, strzelnica;
- doświadczeni animatorzy i przewodnicy;
- możliwość zorganizowania ciekawych wycieczek;
- dostępne są boiska sportowe, sprzęt do gier i zabaw ruchowych;
- rodzinna atmosfera i dbałość o wzajemny szacunek uczestników;
- obiekt jest monitorowany i posiada całodobową ochronę.



KONTAKT

Park Nauki i Rozrywki w Krasiejowie
telefon stacjonarny: **77 46 54 800**
telefon komórkowy: **519 346 149**

adres: **Ul. 1 Maja 10, 46-040 Krasiejów**
e-mail: rezerwacja.krasiejow@jurapark.pl
Internet: www.juraparkkrasiejow.pl



OBJAŚNIENIA

- | | |
|-------------------------------------|--|
| 1. Park Nauki i Ewolucji Człowieka | 7. „Prehistoryczne Oceanarium” |
| 2. Kasy | 8. Oceanarium |
| 3. Sklepy z pamiątkami | 9. „Plaża Jurajska” z kąpieliskiem |
| 4. „Kapsuła Czasu” | 10. Pawilon paleontologiczny |
| 5. Multimedialny „Tunel Czasu” | 11. „Bajkowy Świat Dinozaurów” |
| 6. Początek trasy przejazdu Melexem | 12. Park rozrywki |
| | 13. Plac zabaw |
| | 14. Miejsce przeprowadzania warsztatów |

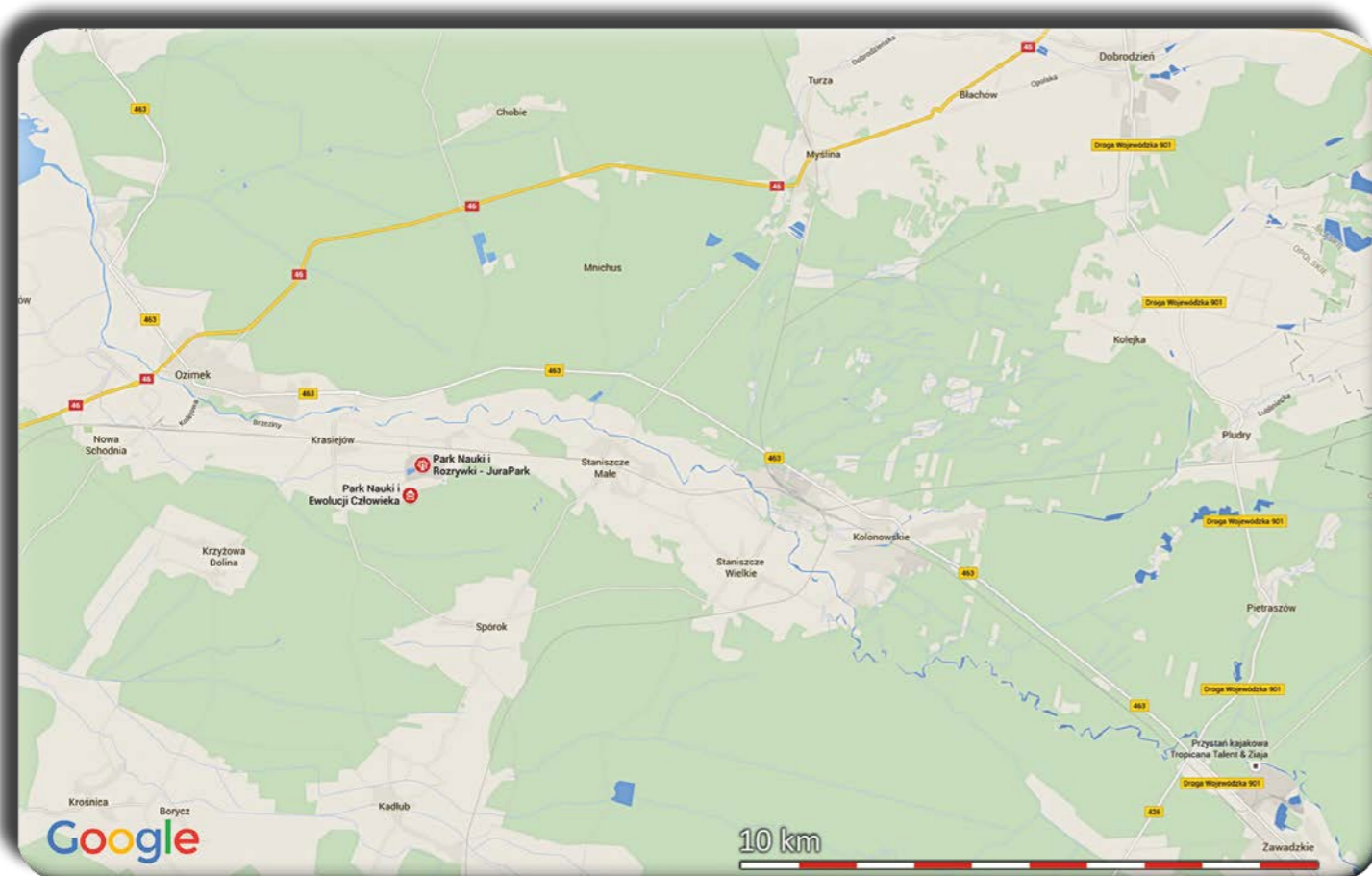
Nasze najważniejsze nagrody i wyróżnienia

- 2010 - Najlepszy Produkt Turystyczny - Certyfikat Opolskiej Regionalnej Organizacji Turystycznej dla JuraParku Krasiejów.
- 2010 - Turystyczny Produkt Roku 2010 - Certyfikat Polskiej Organizacji Turystycznej dla JuraParku Krasiejów.
- 2012 - VICTOR 2011.
- 2012 - 7 Cudów Funduszy Europejskich w kategorii Miejsce przyjazne dzieciom - nagroda Ministerstwa Rozwoju Regionalnego.
- 2012 - „Popularyzator Nauki” - tytuł przyznany Stowarzyszeniu Delta przez Ministerstwo Nauki i Szkolnictwa Wyższego oraz Polską Agencję Prasową.
- 2014 - Złoty Certyfikat Polskiej Organizacji Turystycznej - najwyższe wyróżnienie przyznawane przez POT.
- 2015 - Odznaka Ministra Sportu i Turystyki „Za zasługi dla Turystyki” - dla dr Andrzeja Boczarowskiego - współtwórcy obiektów w Krasiejowie.

Współpraca z ośrodkami naukowymi i edukacyjnymi



Proponowany dojazd do Parku Nauki i Rozrywki w Krasiejowie



Białtów - Krasiejów ----- lub	4h 20 min - 288 km 4h 29 min - 277 km	(przez DW789); (przez DW786);
Bielsko-Biała - Krasiejów -----	2h 04 min - 162 km	(przez A4, Strzelce Opolskie, a dla autokarów przez Zawadzkie);
Częstochowa - Krasiejów -----	1h 17 min - 76,4 km	(przez DK46 i Dobrodzień);
Gorzów Wielkopolski - Krasiejów	4h 28 min - 387 km	(przez S3, A4 i DK46);
Katowice - Krasiejów -----	1h 21 min - 109 km	(przez A4, Strzelce Opolskie, a dla autokarów przez Zawadzkie);
Kielce - Krasiejów ----- lub	3h 06 min - 204 km 3h 13 min - 199 km	(przez DW789); (przez DW786);
Kraków - Krasiejów -----	1h 58 min - 181 km	(przez A4, Strzelce Opolskie, a dla autokarów przez Zawadzkie);
Łódź - Krasiejów ----- lub	2h 41 min - 194 km 2h 40 min - 196 km	(przez S8); (przez DK1 i DK46);
Poznań - Krasiejów -----	4h 04 min - 290 km	(przez A2);
Solec Kujawski - Krasiejów ----- lub	4h 30 min - 352 km 4h 37 min - 394 km	(przez A1); (przez A1 i S8);
Warszawa - Krasiejów -----	3h 44 min - 291 km	(przez S8, DK1 i Dobrodzień);
Wrocław - Krasiejów -----	1h 41 min - 124 km	(przez A4 i DK46);
Zielona Góra - Krasiejów -----	3h 31 min - 283 km	(przez A4 i DK46).

ZAPRASZAMY DO NASZYCH PARKÓW W CAŁEJ POLSCE



27-423 Bałtów 8a
tel.: 41 264 14 20
41 264 14 21

rezerwacja.baltow@jurapark.pl



86-050 Solec Kujawski
ul. Sportowa 1
tel.: 52 387 32 35

rezerwacja.solec@jurapark.pl



46-040 Krasiejów
ul. 1 Maja 10
tel.: 77 46 54 800

rezerwacja.krasiejow@jurapark.pl

WARTOŚĆ EDUKACYJNA

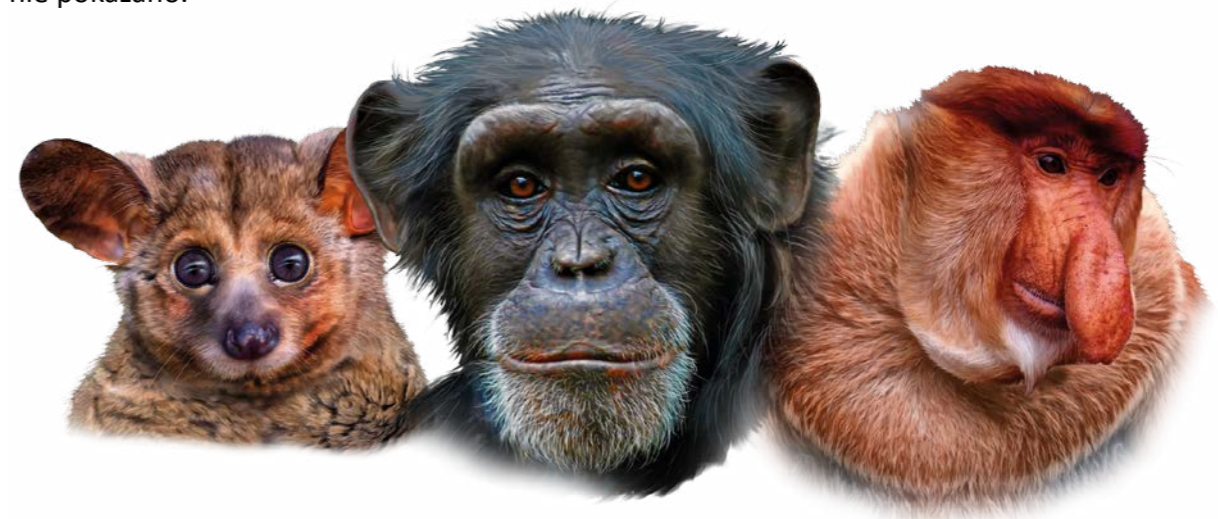
Wystawy są oryginalne, niepowtarzalne i stanowią doskonałe uzupełnienie podstawy programowej. Każda rekonstrukcja rysunkowa, rzeźbiarska lub filmowa została przygotowana przez nasz zespół od początku.

Na potrzeby wystawy przygotowano prawie 70000 ilustracji reprezentujących ponad trzysta postaci. Wszystkie eksponaty to oryginały lub kopie cyfrowe wykonane z dokładnością do 1/10 milimetra.

ELEMENTY EMOCJONALNE

Wystawy i projekcje filmowe przygotowane są w łagodny sposób. Na wystawie nie ma form przekazu, w których byłoby widać rozlew krwi. Przedstawione elementy grozy zmuszają do wyobrażenia sobie, co mogło stać się dalej, ale nie pokazują zdarzeń finalnych.

Przykład: podczas sceny polowania człowieka z Heidelbergu, widać jak antylopa kudu umyka przed pościgiem, a myśliwy wykonuje jedynie zamach włócznią. Skutków samego polowania nie pokazano.



SALA EDUKACYJNA I KINO 3D

Sala Edukacyjna i Kino 3D to oddzielne pomieszczenia do prowadzenia lekcji lub warsztatów. Wyposażenie kina umożliwia wyświetlanie każdego materiału cyfrowego 2D lub 3D stereo oraz odbiór cyfrowego dźwięku przestrzennego.

W bieżącym sezonie proponujemy naszym gościom nowy repertuar kina 3D.

Pokazy będą nawiązywały do szeroko rozumianej prehistorii.

HOTEL I KAWIARNIA

Pomieszczenia te stanowią zaplecze konferencyjne i turystyczne muzeum.

„ROZWÓJ NACZYŃ”

Wystawa przedstawia rozwój tych powszechnie stosowanych sprzętów gospodarstwa domowego od tutek z liści, przez ceramikę, metal i szkło do plastiku.

„ROZWÓJ SZTUKI”

Stanowisko pokazuje rozwój przedmiotów o wartości estetycznej i kulturowej dla człowieka.

„ROZWÓJ PISMA”

Ekspozycja przedstawia jak ludzie w różnych epokach i częściach świata zapisywali informacje.

„ROZWÓJ NOŻY (narzędzi)”

Piękna ekspozycja poświęcona jest rozwojowi narzędzi tnących od najbardziej prymitywnych do współczesnych.



„GRÓB KSIĘCIA Z KULTURY MIERZANOWICKIEJ”

Wystawa prezentuje rekonstrukcję grobu książęcego z bogatymi darami grobowymi.

„OETZI - NAJSTARSZA MUMIA”

Oetzi – tak nazwano najstarszą mumię ludzką, od miejsca jej znalezienia w Alpach Ötztalskich. Znajdźnik datowano na epokę miedzi (okres przejściowy między archeologicznymi epokami kamienia i brązu).

W tym okresie wśród ludów Eurazji weszły do użycia pierwsze wyroby z metalu, ale nadal powszechnie wytwarzano narzędzia krzemienne.

Oetzi urodził się 5300 lat temu blisko obecnej miejscowości Valtarno we Włoszech, a zmarł w wieku 45 lat na polu lodowca alpejskiego. Przyczyną jego śmierci był napad zbójcecki i zabójstwo na tle porachunków.

Ekspozycje są umieszczone w stylizowanych próbnikach temporalnych.



„WSZYSCY JESTEŚMY BRAĆMI”

Wystawa przybliży widzowi problem pokrewieństwa pomiędzy ludźmi (projekt enograficzny), różnicowanie etniczne, problem migracji ludzkich i etapy zasiedlania Ziemi, problem rasizmu; portrety przedstawicieli różnych plemion.

Wybranie docelowego miejsca migracji (np. Australii) skutkuje uruchomieniem ogromnego wirtualnego globusa, na którym wskazane są szlaki migracji ludzi i lokalizacje wybranych grup etnicznych. Jednocześnie podświetlony zostaje odpowiedni eksponat (np. czaszka) przypisany do danej grupy etnicznej w obrębie wystawy.



WYSTAWA „ŚWIADECTWA EWOLUCJI”

czas zwiedzania: 45 minut

Wystawa pomaga zrozumieć skąd uzyskujemy dane na temat ewolucji człowieka.

W skład wystawy wchodzi kilka elementów. Stanowiska są w większości interaktywne, gdzie za pomocą ekranów dotykowych, można wywoływać poszukiwaną treść.

Ekspozycje umieszczone są w stylizowanych próbnikach temporalnych i sugerują, że zostały przeniesione do naszych czasów z przeszłości.

Elementy składowe wystawy

„GALERIA PRZODKÓW”

czas zwiedzania: 45 minut

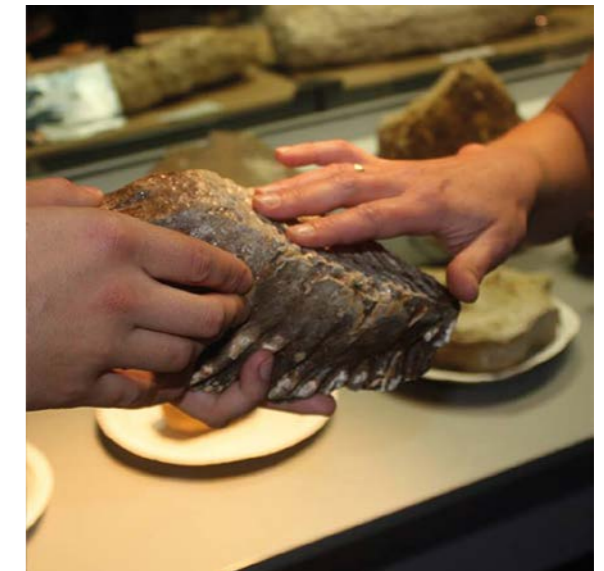
Wystawia przedstawia drzewo rodowe ssaków naczelnych. Z planszy głównej można wybrać dowolny element np. lemury, konkretny gatunek małp czy gatunek praludzi.

W kolejnych rozszerzeniach plansz można przejrzeć galerię przodków. Po wybraniu gatunku zostaje jednocześnie podświetlony eksponat w odpowiednim pojemniku.



PREPARATORNIA

W tym miejscu uczestnik dowie się w jaki sposób przygotowuje się eksponaty, a na specjalnie zorganizowanych zajęciach będzie mógł dotknąć skamieniałych szczątków dinozaurów, rekinów, mamutów lub innych organizmów.



BEZPIECZEŃSTWO I HIGIENA PRZEKAZU

Obrazy stereoskopowe są zrealizowane w bezpiecznej technologii. Jeżeli uczestnicy będą spoglądali na obraz 3D, okulary przekażą wrażenia stereoskopowe. W przypadku spoglądania na zwykłe sceny, widz będzie widział otoczenie jak przez neutralne szkła okularowe.

Zastosowana technologia pozwala na mieszanie świata cyfrowego z rzeczywistym, co stanowi podstawę wizualną widowiska.

Pod kask zakłada się czepek higieniczny.

Kask zawiera zintegrowane z nim, bezdotykowe okulary 3D i może być zakładany na osobiste szkła korekcyjne.

Bezdotykowe słuchawki scalone są także z kaskiem i zapewniają higienę oraz możliwość swobodnego komunikowania się z innymi uczestnikami (np. odbiór komunikatów obsługi obiektu związanych z bezpieczeństwem).



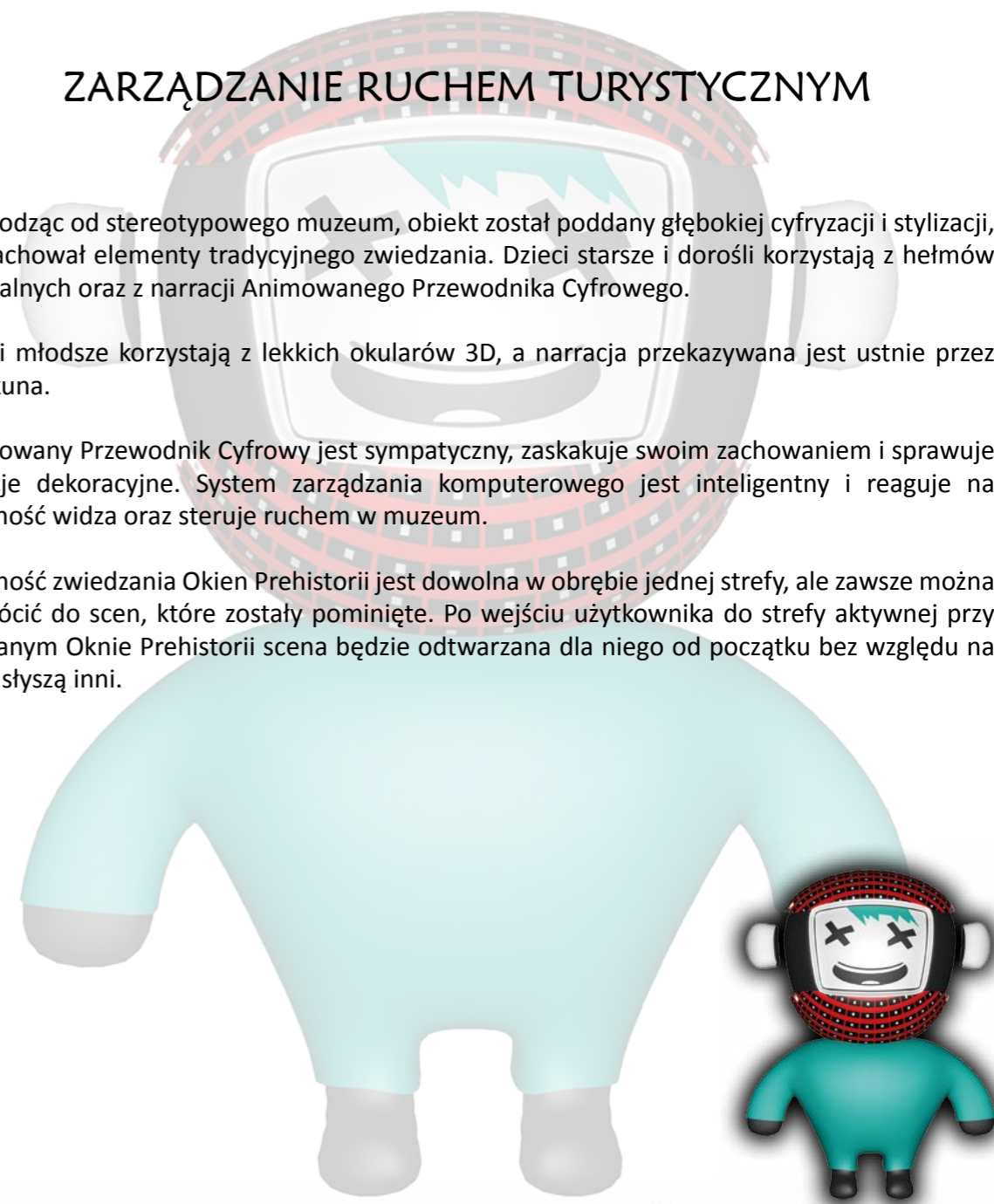
ZARZĄDZANIE RUCHEM TURYSTYCZNYM

Odchodząc od stereotypowego muzeum, obiekt został poddany głębokiej cyfryzacji i stylizacji, ale zachował elementy tradycyjnego zwiedzania. Dzieci starsze i dorośli korzystają z hełmów wirtualnych oraz z narracji Animowanego Przewodnika Cyfrowego.

Dzieci młodsze korzystają z lekkich okularów 3D, a narracja przekazywana jest ustnie przez opiekuna.

Animowany Przewodnik Cyfrowy jest sympatyczny, zaskakuje swoim zachowaniem i sprawuje funkcje dekoracyjne. System zarządzania komputerowego jest inteligentny i reaguje na obecność widza oraz steruje ruchem w muzeum.

Kolejność zwiedzania Okien Prehistorii jest dowolna w obrębie jednej strefy, ale zawsze można powrócić do scen, które zostały pominięte. Po wejściu użytkownika do strefy aktywnej przy wybranym Oknie Prehistorii scena będzie odtwarzana dla niego od początku bez względu na to co słyszą inni.



OKNA PREHISTORII

Czas zwiedzania: 45 minut

Okna Prehistorii to główna wystawa na terenie Parku Nauki i Ewolucji Człowieka w Krasiejowie. Pomimo tego, że od szympanсів dzieli nas zaledwie jeden procent genów, nie czujemy się małpami. Wystawa ma odpowiedzieć odbiorcy na pytanie jak staliśmy się ludźmi.

Ekspozycja porusza podstawowe aspekty naszego ucłowieczenia takie jak: pojawienie się dwunożności i postawy wyprostowanej; opanowanie ognia; masowa produkcja narzędzi; powstanie rodziny, miłości i współczucia; grzebanie zmarłych; narodziny mowy, wierzeń i sztuki.

Ruchem widzów steruje przewodnik cyfrowy, informacje tekstowe i dźwiękowe oraz sygnalizacja świetlna.

WEHIKUŁ CZASU

Prom dokuje do Wehikułu czasu, a widzowie przechodzą na jego pokład (sala główna dotycząca ewolucji człowieka). Muzeum swoim wystrojem artystycznym przypomina futurystyczny pojazd rodem z filmów science fiction.

Tak naprawdę pobyt widza w tej strefie to spacer po gigantycznej dekoracji filmowej, która skupiona jest na tzw. „Oknach prehistorii”. Podczas pobytu temponauci stają się częścią scenariusza, a film dosłownie otacza ich wokół i to w trójwymiarze.

Na terenie obiektu zastosowano unikalną technikę mieszania trójwymiarowego obrazu cyfrowego z materialnymi elementami ekspozycji.

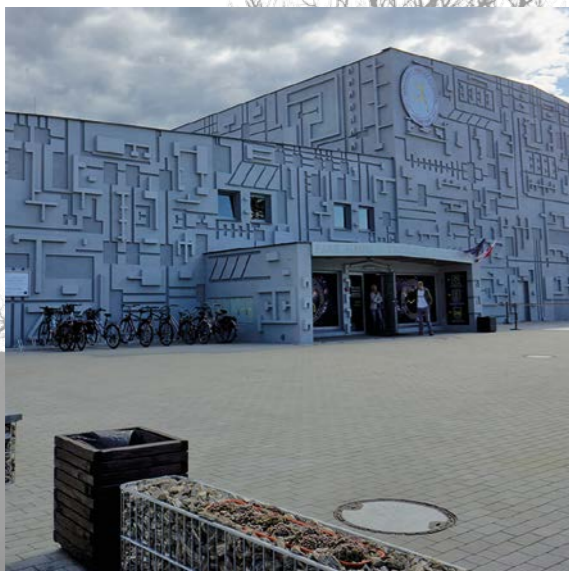


HANGAR Z PROMAMI I POCZĄTEK PRZYGODY

Futurystyczny wygląd budynku Parku Nauki i Ewolucji Człowieka kojarzy się z nowoczesnymi technologiami. Po nabyciu biletów temponauci kierowani są do poczekalni, gdzie rozmieszczone są różnego rodzaju interaktywne gry cyfrowe, które poprzez zabawę skracają czas oczekiwania na przelot.

Intryga zakłada, że temponauci wchodzą do hangaru, z którego regularnie odlatują promy kosmiczne na orbitę wokółziemską.

Wfabulescenariuszapromykosmicznemajązdolnośćdokonywaniaskokówczasoprzestrzennych. Promy odchodzą co 15 minut.



PARK NAUKI I EWOLUCJI CZŁOWIEKA (PNiEC)

jest kontynuacją wystawy plenerowej w JuraParku.

Scenariusz wystawy obejmuje losy Świata od katastrofy sprzed 66 milionów lat, kiedy to wymiera 75% wszystkich istot żywych w tym dinozaury.

Fabula skupia się przede wszystkim na ewolucji człowieka. Zwiedzający są zwani dalej Temponautami (podróżnikami w czasie) i stają się częścią scenariusza filmowego. Obiekt jest multimedialnym muzeum całorocznym. Wystawa jest przeznaczona dla widzów o różnych zainteresowaniach, w wieku powyżej sześciu lat.

PNiEC działa w trzech płaszczyznach:

edukacyjnej,
naukowej,
i rozrywkowej.



Tak jak nie ma rodziny bez historii, tak nie ma ludzkości bez prehistorii
(autor i kurator wystawy dr Andrzej Boczarowski)

EDUKACJA

TURYSTYKA

ROZRYWKA

INFORMATOR



2014
NAJLEPSZY PRODUKT TURYSTYCZNY
LAUREAT ZŁOTEGO CERTYFIKATU
POLSKIEJ ORGANIZACJI TURYSTYCZNEJ

2014



PARK NAUKI I ROZRYWKI W KRASIEJOWIE